



Programme des expositions 2021

Henri Cueco, D'après le concert champêtre de Giorgione, 1965
Huile sur toile - Collection particulière © David Cueco

FLASHEZ MOI !



Musée des Beaux-Arts de Dole

85 rue des Arènes - 39100 Dole
Renseignements au 03 84 79 25 85
www.doledujura.fr
www.musees-franchecomte.com
www.facebook.com/museedole



Programme des expositions 2021

Dans la tourmente sanitaire que nous vivons, nous avons plus que jamais besoin du musée, de l'art et des artistes. Ils nous aident à retrouver du désir et de la joie, de la distance et de la pensée dans un monde plongé dans la stupéfaction, dans l'immédiateté et dans l'inquiétude. Pour cette saison 2020-21, ce que nous voulons par-dessus tout, c'est pouvoir vous accueillir nombreuses et nombreux. Et prendre le temps. De regarder, de se laisser déborder, toucher, amuser, déranger, bouleverser par les œuvres d'Henri

Cueco ou de Dominique D'Acher. Prendre le temps, aussi, de réfléchir à ce qu'est un portrait, à ce que disent un visage et sa représentation, et, en miroir, à ce qui se lit de nous, de vous, aujourd'hui, sous nos masques. Prendre le temps, enfin, de s'inscrire dans la durée, en se replongeant dans l'histoire de notre musée, dans ces 200 ans d'une histoire entamée en 1821 et qui continue, coûte que coûte, à s'écrire avec passion et détermination.

CUECO, journal d'un peintre

Exposition coproduite avec le musée de l'Abbaye Sainte-Croix des Sables d'Olonne, Le Transpalette - Centre d'art contemporain de Bourges, La Box - École nationale supérieure d'art de Bourges, et le Carré - Scène nationale et Centre d'art contemporain du Pays de Château-Gontier.

16 octobre 2020 au 7 mars 2021



Au départ, il y a une envie et une nécessité : celles de donner une plus grande visibilité à l'œuvre d'un artiste dont nous pensons que la reconnaissance reste modeste. Henri Cueco (1929-2017) est un acteur majeur de la peinture en France, et l'un des artistes "historiques" de la collection contemporaine du musée de Dole. L'exposition que nous lui consacrons n'est pas une rétrospective à proprement parler, mais elle réunit un grand nombre de séries et de périodes de l'œuvre de Cueco. Nous l'avons pensée comme un journal, celui d'un artiste qui a fait de sa vie un véritable carnet de voyage introspectif, d'images et de récits. Aussi attentif aux choses simples du quotidien, aux luttes politiques, aux paysages ou à l'histoire de la peinture, Cueco livre un œuvre singulier qui met à mal à la fois la dimension élitiste de l'art et la figure du génie.

Autportrait aux cacahuètes, 2002
Acrylique sur toile
Collection particulière © David Cueco

Toute sa vie durant, Cueco aura cherché à restituer non "le réel", mais ce qu'il appelle "l'expérience du vécu". Le rattachement de son œuvre à la Figuration Narrative a du sens historiquement, mais il masque en partie le véritable enjeu de la peinture de Cueco qui serait "d'avoir le courage bête d'être un peintre" : comme Cézanne se confrontant à une pomme, se confronter à un corps et à sa limite, se confronter à une pomme de terre, à

un ciel de nuage, à une brassée d'herbes. Sans aucune certitude ni vérité, Henri Cueco a posé un regard sincère et radical sur le monde dans lequel il a vécu, préservant toujours sa liberté formelle et critique.

Commissariat:

- Julie Crenn, commissaire indépendante
- Amélie Lavin, conservatrice en chef, directrice du musée de Dole

Le portrait dans tous ses états

26 mars au 30 mai 2021

Le musée des Beaux-Arts de Dole vous invite à découvrir l'art du portrait du XIV^e au XXI^e siècle à travers des peintures, sculptures, dessins, sérigraphies et photographies de ses collections d'art ancien et d'art contemporain.

Cette exposition est l'occasion de revenir sur l'un des grands genres de l'histoire de l'art, celui du portrait, et de découvrir les trésors du genre que recèle notre collection : des œuvres maîtresses et d'autres méconnues, des bustes spectaculaires, des franc-comtois célèbres, et d'illustres anonymes, une impératrice chinoise et un Duc de Bourgogne... De la fin du Moyen-Âge à nos jours, les usages du portrait sont nombreux et divers. La position du corps ou du regard, celle des mains, la présence d'objet, les costumes, la lumière, sont autant de marqueurs de diversité. L'exposition traversera de façon thématique les différents types de portraits et dépassera aussi les limites du genre : portrait d'apparets et de personnalités, portrait à usage religieux, souvenir intime, portrait psychologique, autoportrait, bustes...

Dès l'automne 2020, en amont de l'exposition, vous êtes invité.e.s à réaliser en photographie la réinterprétation, en tableau vivant, d'une des œuvres de l'exposition. Une sélection d'entre elles sera présentée dans le parcours de l'exposition.

Commissariat

Laurence Collombier, responsable du service des publics



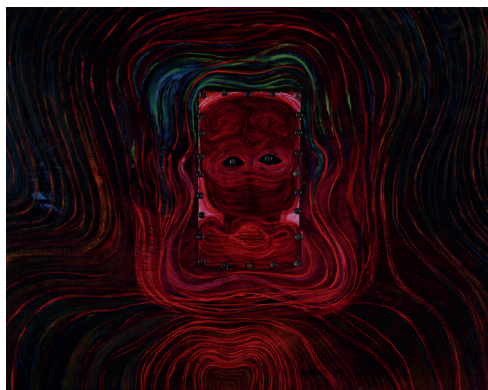
D'après Andrea del Sarto
Tête de femme, le silence, XVI^e ou XVII^e siècle
Huile sur bois
Musée des Beaux-Arts de Dole, cl. Julie Barth

Dominique d'Acher (1929-1991). Les chantiers organiques de l'inachevé

Exposition coproduite avec les musées de Sens et la galerie Henri Chartier

18 juin au 19 septembre 2021

Peintre de la "réalité intérieure", Dominique d'Acher s'est révélée sur la scène artistique française avec un art singulier, éclos à la fin des années 1950 à l'écart du courant de la seconde École de Paris. Alors engagée dans un art informel, elle s'oriente dès la décennie suivante vers des recherches figuratives atypiques, centrées sur une quête identitaire et un rapport particulier au corps, qui questionnent les limites de la représentation. Depuis la rétrospective du musée d'Auxerre en 2010, de nouveaux travaux de fond sur l'artiste ont été menés. Ce projet propose d'explorer son univers selon des axes thématiques qui permettront de comprendre sa démarche introspective sans concession. Celle-ci questionne autant le langage plastique à l'œuvre -le geste, la matière, la forme- que des sujets fondamentaux pour elle : le corps autour de la figure humaine librement repensée, l'intime comme représentation d'un univers personnel marqué par son identité de femme, et plus largement "une figuration autre".



Sans titre, 1967
Huile sur toile - collection particulière (c) Emmanuel Berry

Commissariat de l'exposition

- Samuel Monier, responsable des expositions et des collections du musée
- Jacques Py, critique d'art et président de l'association des Amis de Dominique d'Acher

200 ans d'histoires !

du 15 octobre 2021 au 6 mars 2022

200 ans après la naissance du musée de Dole en 1821, comment rassembler deux siècles d'existence ? C'est en partant des figures d'hommes et de femmes qui ont fait le musée depuis 1821 que nous écrivons cette histoire : avec les fondateurs, les directeurs et directrices successifs, les édiles qui ont accompagné ces 200 ans. L'histoire de notre musée, ce sont aussi les différents lieux qu'il a investis, la constitution des collections, les grandes expositions et les artistes qui ont rythmé toutes ces années. Tout cela dessine aussi en creux une histoire du goût, de la muséographie, qui dépasse le contexte dolois pour s'inscrire tout simplement dans l'histoire des musées depuis le 19^e siècle. Le musée de Dole depuis 200 ans tisse son histoire et marque son appartenance à un vaste réseau mais se dis-

tingue également par sa singularité. Le musée de Dole n'est pas un musée ordinaire, il est de longue date à la fois humble et très ambitieux. Son histoire, nous continuons à l'écrire à plusieurs voix. Avec toute l'équipe du musée, dont nous raconterons aussi l'émergence et les développements, mais aussi avec vous toutes et tous, sans qui le musée n'aurait pas de raison d'être. Alors nous vous invitons d'ores et déjà à réfléchir comment, vous aussi, vous pouvez prendre part à cette exposition : avec un objet, un souvenir, une photographie... Tout ce qui vous lie au musée, à nous.

Commissariat de l'exposition

- Bénédicte Gaulard, Samuel Monier, Amélie Lavin, assisté.e.s d'un comité scientifique.