

Dole

notre ville

N°244 ► AVRIL - MAI 2022
WWW.DOLEDUJURA.FR

DOSSIER ●●●

CŒUR DE VILLE : UNE MÉTAMORPHOSE EN 6 ANS

<u>ÉDITO</u>	3
<u>RETOUR SUR</u>	4/5
<u>ACTUALITÉS</u> Une fête pour célébrer la Voie Grévy est prévue le samedi 7 mai 2022.	6/10
<u>DES SERVICES POUR TOUS</u> La Municipalité a mis en place un Plan Séniors pour proposer des logements adaptés à tous.	11/12
<u>PROXIMITÉ</u> L'Ami du Potager continue sur sa lancée.	13
<u>DOSSIER</u> La métamorphose du cœur de Ville de Dole en 6 ans d'actions.	14/19
<u>DOLE VILLE DYNAMIQUE ET ATTRACTIVE</u>	20
<u>DOLE VILLE ANIMÉE ET CONVIVIALE</u> Un nouvel enseignant rejoint l'équipe de l'École des Beaux-Arts.	21/23
<u>PATRIMOINE</u>	24/25
<u>SPORTS</u> Le vélo au féminin à l'honneur.	26/27
<u>VIE ASSOCIATIVE</u> Sur les traces du grand savant avec la Société des Amis de Pasteur.	28/29
<u>TRIBUNES POLITIQUES</u>	30

CONTACTS

Hôtel de Ville
place de l'Europe
39100 Dole
Tél : 03 84 79 79 79

Accueil du lundi au vendredi
de 8 h à 12 h et de 13 h 30 à 17 h 30 ;
le samedi de 9 h à 12 h

Les services pour formalités
administratives sont ouverts
de 8 h à 12 h et de 13 h 30 à 17 h 30

Suivez nous sur www.doledujura.fr et www.facebook.com/villededole

Dole notre ville... Magazine municipal de la Ville de Dole.

Directeur de publication : Jean-Baptiste Gagnoux

Rédaction en chef : Cécile Compagnon / **Création de la maquette originale :** Territoires Publics consultants

Rédaction : Stéphanie Brisson, Cécile Compagnon, Aurélia Burtey, Jordane Saudon

Mise en page : Alan Giboudeaux / **Crédit Photos :** Ville de Dole, Organismes cités



Impression : LIG, Dole avec des encres végétales, sur papier fabriqué à partir de fibres recyclées et de fibres issues de forêts gérées durablement **Tirage :** 27 000 exemplaires



Au moment où j'écris ces lignes, nous sortons, je l'espère, de la crise Covid, mais avons, aux portes de l'Europe, un conflit déclaré par la Russie à l'Ukraine.

Depuis, des événements tragiques, comme notre continent n'en connaissait plus depuis plus de 75 ans, se succèdent, détruisant chaque jour un peu plus les villes ukrainiennes, jetant des milliers d'ukrainiens sur les routes, ébranlant le fragile équilibre géo-politique et économique que nous connaissions jusqu'à présent et suscitant de vives émotions.

La solidarité envers les populations ukrainiennes déplacées a été rapidement coordonnée par la municipalité, qui a ouvert à Dole un point de collecte des dons dans l'Hôtel de Ville.

Depuis, vous êtes nombreux chaque jour à venir y déposer des produits de première nécessité qui sont ensuite acheminés par convoi humanitaire, vers les pays limitrophes de l'Ukraine qui accueillent les réfugiés, grâce à un partenariat avec l'Association des Maires de France, l'association des Maires du Jura et la Protection Civile du Jura. Une action réussie pour laquelle nous pouvons aussi saluer et remercier les bénévoles qui se sont mobilisés pour effectuer le tri des produits donnés.

Une solidarité qui s'est également exprimée au travers des propositions d'hébergement des familles ukrainiennes accueillies en France.

Un élan de solidarité qui ne doit pas pour autant nous faire oublier les conséquences de ce conflit. Des conséquences encore difficilement perceptibles mais qui, d'une part, pèseront sur les prix à la consommation sur certaines de nos entreprises, et d'autre part, laisseront des stigmates sur la Paix en Europe.

Après une période si difficile en raison de la pandémie, c'est une nouvelle épreuve à supporter. Il faudra faire face !

En même temps, la Ville continue d'œuvrer pour faire avancer des dossiers essentiels à notre échelon.

C'est entre autres, le cas de l'opération Cœur de Ville. Après 6 ans d'un travail de fond, les résultats positifs pour notre centre-ville sont là ! C'est une vraie satisfaction pour chacun et une belle leçon d'efficacité d'une politique locale : les outils existants ont été mobilisés, les outils n'existant pas ont été créés et les résultats sont une chute de 23% en 2014 à 7,3% en 2022 du taux de vacance commerciale ; un centre-ville propre, reverdi, éclairci ; des logements réhabilités ; des animations régulières ... En somme, un cadre de vie amélioré ! Vous être nombreux à me faire part de votre satisfaction et cela contribue à notre envie de poursuivre pour améliorer le cadre de vie des Dolois, dont les besoins légitimes méritent écoute et réponses quels que soient les quartiers. C'est aussi l'image que

nous renvoyons à l'extérieur !

Dans quelques jours auront lieu les élections présidentielles puis législatives. Ce sont des temps démocratiques essentiels.

Nous voyons bien que là où les élections n'existent pas ou sont

insincères, il ne règne que dictature ou violences, souvent portées par le nationalisme.

Je vous souhaite de faire le meilleur choix pour la France au regard des années écoulées, des problèmes existants et des perspectives pour les années futures.

Fidèlement

Jean-Baptiste Gagnoux
Maire de Dole
Vice-président du
Conseil Départemental du Jura

● 24 janvier

LA DOYENNE DE DOLE A FÊTÉ SES 107 ANS

Cécile Essirard, notre doyenne doloise, a fêté son anniversaire bien entourée par Jean-Baptiste Gagnoux, Maire de Dole, Justine Gruet, Adjointe au Maire en charge du lien intergénérationnel, Patricia Antoine, Conseillère municipale en charge des seniors, et Jean-Pierre Cuinet, Conseiller municipal, qui sont venus à son domicile pour célébrer cet événement et partager un moment de convivialité.



● 26 janvier

UN NOUVEAU TOIT POUR L'ASAL

L'Association Sports Adaptés Loisirs et Culture (ASAL) a officiellement inauguré son local situé Avenue Aristide-Briand, mis à disposition par la municipalité. Sylvette Marchand, Adjointe au Maire en charge des Sports, Stéphane Champanhet, Adjoint en charge de la proximité et des bâtiments municipaux, Justine Gruet, Adjointe en charge des politiques liées à la santé et au handicap et Jean-Pierre Cuinet, Conseiller municipal en charge de la Vie associative, étaient présents pour les assurer de leur soutien dans leurs missions et activités diverses.



● 4 février

TIMBRE À L'EFFIGIE DE LOUIS PASTEUR

Le nouveau timbre dédié à Pasteur (le 6^{ème} depuis 1923), dessiné par Patrick Derible et gravé par Pierre Bara, a officiellement été présenté à l'Hôtel de Ville et a marqué le lancement des célébrations liées au bicentenaire de la naissance de Louis Pasteur en 1822.

En présence de Jean-Baptiste Gagnoux, Maire de Dole, Jean-Marie Sermier, Député du Jura, Michel Maublanc, Président de la Société des Amis de Pasteur, Olivier Kozar, Directeur du Réseau La Poste Alsace Franche-Comté, Sylvie Michelin, Directrice de Secteur La Poste de Dole et Jean-Yves Mauvais, président d'honneur du Groupement philatélique dolois.

● 6 février

CHAMPIONNAT DÉPARTEMENTAL DE GYMNASTIQUE

La salle spécialisée des Mesnils-Pasteur a accueilli le championnat départemental par équipe de gymnastique, organisé par le club des Feux Follets de Dole. 65 gymnastes, âgés de 7 à 19 ans, ont participé à cette compétition. La remise des prix s'est déroulée en présence de Sylvette Marchand, adjointe en charge des sports, Valérie Tournier, fille de Josette Tournier (dont la salle porte le nom), et Michel Brignot, Vice-président de l'OMS.



● 14 février

ÉPILEPSIE : UNE JOURNÉE POUR EN PARLER

Dans le cadre de la Journée internationale de l'épilepsie, le Centre Hospitalier Louis-Pasteur a organisé une opération de sensibilisation en partenariat avec l'association "France Épilepsie", pour informer le public sur cette maladie dont souffrent près de 600 000 personnes en France. Durant ce temps d'échange, Sébastien Bianchi, correspondant local du Jura pour "France Épilepsie" et Magali, une adhérente de l'association, étaient présents dans le hall de l'hôpital pour informer et répondre aux questions du public.



● 25 février

CITÉ JEUNE : REMISE DES DIPLÔMES DE PREMIERS SECOURS

Une vingtaine de personnes, dont des salariés de la Régie de Quartiers, des habitantes du quartier des Mesnils Pasteur et des jeunes de la Maison de Jouhe, ont pu bénéficier de formations organisées par Cité Jeune, et ainsi recevoir leur diplôme de Formation Premier secours et Sauveteur (PSC1) et de secouriste du travail (SST).

● 8 mars

UN NOUVEAU LOCAL POUR L'ASSOCIATION FEMMES DEBOUT

Présidée par Monique Dupré et dirigée par Yassia Boudra, l'association doloise qui œuvre au quotidien pour accueillir, accompagner et aider les femmes, notamment dans les situations de violences conjugales, s'est installée dans des nouveaux locaux situés au 32 rue du Maréchal-Leclerc.



● 8 mars

DES ROSES DISTRIBUÉES AUX RÉSIDENTES DU VAL D'AMOUR ET DES PATERS

Lors de la Journée internationale des droits de la femme, Patricia Antoine, conseillère municipale en charge des seniors, accompagnée de Jean-Michel Rebillard, Justine Gruet et Nathalie Jeannet, s'est rendue dans les résidences autonomie du Val d'Amour et des Paters afin d'offrir une rose à chaque résidente. Une petite attention qui a fait plaisir à ces dames.

● 9 mars

SOLIDARITÉ AVEC LE PEUPLE UKRAINIEN

Suite à la collecte organisée par la Municipalité de Dole depuis le 2 février, en faveur du peuple ukrainien, un premier convoi de la protection civile est venu récupérer les colis le 9 mars, pour partir à destination de la Plateforme Bourgogne Franche-Comté, basée à Dijon. Les dons ont ensuite été acheminés par convoi humanitaire dans les différents pays accueillant des réfugiés ukrainiens.



62 M³

**C'est le volume de colis*
de première nécessité collectés
en une semaine par les communes,
les associations et les entreprises
en solidarité avec les ukrainiens.**

MERCI À VOUS.

** hors vêtements*

TRANSITION ÉNERGÉTIQUE

ÉNERGIE SOLAIRE : LA VILLE DE DOLE AGIT



● Exemple de panneaux solaires sur une toiture.

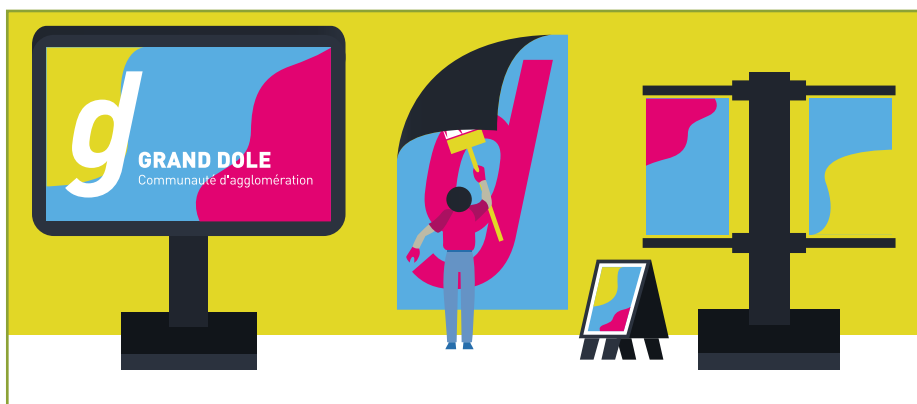
Dans le cadre de sa politique de transition énergétique, la Ville de Dole vient de faire un pas de plus en signant avec la Société Sigma 39, un bail pour la mise à disposition d'une toiture d'un bâtiment du Centre Technique Municipal pour la pose de 878 panneaux solaires.

Cette installation photovoltaïque qui sera opérationnelle d'ici la fin de l'année, sera en capacité de produire l'équivalent de 303 000 kilowattheures/an qui seront raccordés au réseau public.

Une redevance d'occupation de surfaces publiques sera versée à la Ville de Dole durant toute la durée du bail.

RÈGLEMENT DE PUBLICITÉ

RLPI : CONCERTATION PUBLIQUE



Le Règlement Local de Publicité Intercommunal est un document réglementaire qui régit les publicités, les enseignes et les pré-enseignes. C'est un document qui se construit aussi avec la population. Une enquête publique de concertation est ainsi ouverte du 2 au 31 mai.

Ce règlement permet à chaque commune de l'Agglomération de protéger le cadre de vie et d'améliorer l'image du territoire. Il

en résulte une limitation de l'impact visuel des publicités et enseignes tout en préservant l'attractivité des zones d'activités économiques et le patrimoine architectural et

naturel. Après des phases d'étude et de concertation validées en 2021, un projet finalisé a été soumis au vote des conseillers communautaires en décembre dernier. **Il est temps à présent de consulter la population qui va contribuer à son élaboration lors d'une enquête publique ouverte du 2 au 31 mai*.**

Les documents, comprenant un rapport de présentation, un règlement à proprement parler et des annexes, seront consultables sur place en Mairie de Dole ou en ligne. Un registre sera également à disposition pour noter vos observations qui seront évaluées par un commissaire enquêteur désigné par le tribunal administratif de Besançon.

Pour participer à cette enquête publique

- En Mairie de Dole, du lundi au vendredi de 8 h à 12 h et de 13 h 30 à 17 h 30 et le samedi de 9 h à 12 h
- En ligne, sur www.grand-dole.fr/amenagement-du-territoire/reglement-local-de-publicite-intercommunal

**Dates annoncées sous réserve d'impératifs réglementaires.*

COLLÉGIALE : UN BIJOU À PRÉSERVER

Du haut de la basilique Notre-Dame de Dole qui culmine à 73 mètres de hauteur, 5 siècles nous contemplent. Érigé au 16^e siècle, ce symbole patrimonial de notre Ville nécessite des travaux d'entretien et de préservation. Ainsi, depuis le 7 mars dernier, des opérations d'envergure, à l'aide d'une grue-nacelle de 65 mètres de haut, sont en cours.



• Une opération importante de nettoyage et de maintenance sur la toiture de la Collégiale a eu lieu courant mars.

La toiture, qui avait été refaite dans les années 70, a depuis souffert de nombreuses intempéries, notamment du gel. Un diagnostic, réalisé à l'aide d'un drone, a permis d'identifier quelques zones endommagées où il est nécessaire de changer les tuiles. D'autre part, l'intervention a permis de nettoyer les gouttières. Une opération qui permettra de sécuriser les abords de la Collégiale, à supprimer et éviter les fuites et infiltrations qui pourraient abîmer le bâti et préserver l'intégrité de ce monument historique si cher au cœur des Dolois.

3500 tuiles à "repiquer"

Du haut de la nacelle qui a été mise en place par l'entreprise Joly, l'entreprise Puget a été missionnée pour réaliser ces travaux. Les faîtières et arêtières cassés et abîmés ont été réparés dans un premier

temps. Puis environ 3500 tuiles ont été remplacées selon les règles de l'art. Enfin, les couvreurs ont nettoyé les gouttières et chéneaux et procédé à une opération de démoussage. Cette opération

d'une durée de 4 semaines fait partie du Plan de Rénovation Globale supervisé par Bertrand Cohendet, Architecte des Monuments Historiques.



• Le remplacement des tuiles cassées a été réalisé au moyen d'une nacelle de 65 m de hauteur.

CADRE DE VIE

PLUS BELLE LA VILLE !



La Ville de Dole organise le samedi 2 avril une opération de nettoyage de printemps. Cette opération est ouverte à tous les Dolois, sans inscription préalable.

g GRAND DOLE
Les Jardins de la Ville
Dole
du Jura

PLUS BELLE
la ville!

OUVERT À TOUS sans inscription

NETTOYAGE DE PRINTEMPS

DOLE SAM. 2 AVRIL 9H30 À 12H30

RDV 9H30 AU STADE ROBERT-BOBIN À LA SALLE DE CONVIVIALITÉ

RENSEIGNEMENTS AU 03 84 79 79 79
PENSEZ À PRENDRE VOS GANTS DE JARDINAGE

Cette opération, qui aurait dû avoir lieu en 2021, coïncide également avec la volonté de la commission "Environnement" du Conseil Municipal des Enfants qui se mobilise pour une ville propre.

Jean-Baptiste Gagnoux, Maire de Dole et Maryline Mirat, Adjointe chargée de la transition écologique, vous donnent rendez-vous à 9h30 à la salle de convivialité du stade Robert-Bobin pour un accueil café, avant de constituer les groupes qui se répartiront sur le territoire de Dole pour aider à nettoyer la ville.

Pour tout renseignement, vous pouvez contacter la mairie au 03 84 79 79 79.

Pour limiter les gants jetables, pensez à prendre vos gants de jardinage ou de bricolage !



Point de vue d'élue

Maryline Mirat

Adjointe au Maire, en charge de la Transition écologique

"J'invite les Doloises et Dolois à nous rejoindre pour participer à cette opération éco-citoyenne !

Cette matinée, avant tout conviviale, a pour objectif de sensibiliser les citoyens sur la prolifération des déchets sauvages, mise en exergue ces derniers mois par la crise sanitaire et l'utilisation des masques. Mobilisons-nous et rendez-vous le 2 avril pour rendre à notre ville son bel environnement !"

STATIONNEMENT

LES PARKINGS DU CŒUR DE VILLE ENTRENT DANS L'ÈRE DE LA MODERNITÉ



● Exemple d'une nouvelle caisse automatique installée Place Jean-de-Vienne.

Au mois de février dernier, les trois parkings municipaux à barrières des Terreaux, Garibaldi et Jean-de-Vienne ont été équipés d'un nouveau système de caisses automatiques. Plus performants et plus modernes, ces nouveaux dispositifs proposent de nouvelles fonctionnalités. Faciles, simples et accessibles !

Les équipements précédents étaient devenus obsolètes après plus de douze ans d'utilisation et avec plusieurs milliers d'utilisateurs par jour. Les nouvelles bornes d'entrée et de sortie de chacun des parcs sont désormais dotées d'un système de lecture de plaque d'immatriculation, qui regroupe l'ensemble des informations relatives au stationnement et au mode de paiement de celui-ci pour les titres horaires. Cela permettra un paiement et une sortie plus rapides et ce sans contact, par un simple

scan du ticket au lieu de l'introduction mécanique de ce dernier.

Confort et simplicité d'utilisation

Cette nouvelle génération de caisses permet aux utilisateurs un réel confort et de la simplicité : les équipements sont faciles d'utilisation avec un règlement par carte bancaire ou par monnaie aux caisses et directement en sortie par carte bancaire via un scan du ticket.

Portes ouvertes Serres Municipales



Samedi 30 avril 2022

8 h 30 à 12 h 30

Centre Technique Municipal

Pas moins de 35 000 plants de 200 variétés différentes pour embellir la Ville sont cultivés dans les serres du service espaces verts qui ouvriront leurs portes au public le samedi 30 avril prochain en matinée. Des agents du service espaces verts vous accueilleront pour vous présenter leur travail avec le fleurissement notamment de 2000m² de parterres dans la Ville et environ 470 jardinières.

Graines de fleurs : une alternative au désherbage



En distribuant des graines d'un mélange fleuri "pieds de murs" aux Dolois, la municipalité souhaite encourager les habitants à embellir les abords de leurs habitations tout en luttant écologiquement contre les mauvaises herbes.

Dès la fin mars, des sachets de graines seront à retirer gratuitement au Centre Technique Municipal dans la limite des stocks disponibles.

+ d'infos : Centre Technique Municipal, 5 rue Macedonio-Melloni
Tél. 03 84 79 79 41

VILLE DE DOLE

RENTREE 2022

INSCRIPTIONS SCOLAIRES

Du 15 mars au 29 avril

INSCRIVEZ-VOUS EN LIGNE SUR
WWW.DOLEDUJURA.FR

INFOS SERVICE AFFAIRES SCOLAIRES
AU 03 63 36 72 19

Dole
du Jura

RENTREE 2022 : CAMPAGNE DES INSCRIPTIONS SCOLAIRES

Les demandes d'inscriptions scolaires dans les écoles de Dole ont débuté le 15 mars et se termineront le 29 avril 2022. Rendez-vous sur votre espace famille pour effectuer les démarches en ligne :

<https://www.espace-citoyens.net/GRAND-DOLE/espace-citoyens/>

Pour toute question : 03 63 36 72 19

MOBILITÉ

LA VOIE GRÉVY EN FÊTE !

Une fête pour célébrer la voie Grévy est prévue le samedi 7 mai 2022. De Dole à Mont-sous-Vaudrey, jusqu'à 18,5 km de promenade animée à vous proposer en famille ou entre amis.



Les partenaires de cette journée, associations de vélos, de marche, de rollers mais aussi les commerçants spécialisés dans la vente, location et réparation de vélos, trottinettes, la police municipale, organiseront des activités pour mettre en lumière les modes de déplacements doux. Des ateliers de sensibilisation et sécurisation aux pratiques et usages de ces modes de déplacements vous permettront de garder l'équilibre. Venez participer au quizz, pédaler sur le vélo smoothies et les vélos connectés, "maindaler"



• Le vélo à smoothies.

sur le Benur, essayer les vélos à assistance électrique ou les trottinettes tout-terrain. La bande de copains "les Biclous de la Roots" exposera le matin ses vélos vintage américains et français à Dole,



• Le vélo Benur a belle allure !

avant d'enfourcher leur selle pour un tour sur la voie Grévy à la rencontre des communes partenaires où jeux de bois, exposition éphémère, sensibilisation à la



• Les vélos vintage des "Biclous de la Roots".

biodiversité, plogging (sensibilisation aux ramassages de déchets), parcours enfant, vous seront proposés dans une ambiance musicale et festive. Venez faire un selfie le long de la voie et admirer les décorations réalisées par les enfants des accueils



• "Plogging" ou sensibilisation au ramassage de déchets.

périscolaires du Grand Dole. Des rafraîchissements, gaufres et glaces récompenseront petits et grands pour leurs efforts.

Venez nombreux avec vos vélos décorés ! Coup d'envoi à 10 h !

La déchetterie à l'heure d'été



Depuis le 21 mars et jusqu'au 9 octobre prochain, la déchetterie de Dole passe en horaires d'été et est ouverte du lundi au samedi, de 8 h 30 à 11 h 45 et de 13 h 30 à 17 h 30.

Pour rappel, le badge déchetterie permet de se rendre dans les 10 déchetteries du SICTOM de Dole.

Le badge est gratuit. Le formulaire de demande du badge est à télécharger sur le site internet : www.sictomdole.fr
+ d'infos : www.sictomdole.fr
Tél. 03 84 82 56 19

CITOYENNETÉ

LES ENFANTS ONT LEUR GAZETTE !



● C'est lors des séances en commissions que les jeunes rédigent leur journal !

Samedi 12 février, les jeunes du Conseil Municipal des Enfants se sont réunis à l'Hôtel de Ville, en présence du Maire de Dole, Jean-Baptiste Gagnoux et de Nathalie Jeannet, Conseillère municipale en charge des Affaires scolaires, pour voter officiellement les projets qu'ils mettront en œuvre en 2022.

Élus en 2021, c'est la deuxième fois que les jeunes conseillers se retrouvaient au complet en séance plénière. L'occasion pour eux de revenir sur des moments forts de l'année 2021, comme leur journée du mercredi 15 décembre à Paris avec la visite de la Cité des Sciences et de l'Assemblée Nationale en compagnie du Député du Jura, Jean-Marie Sermier.

Nouveauté pour 2022, les jeunes ont présenté le premier numéro de leur "Journal du Conseil Municipal des Enfants", distribué auprès de leurs camarades de CM1 et CM2 des écoles doloises afin de leur rendre compte de l'avancée de leurs projets. "J'ai adoré créer ce journal" explique Suela Maksuti, "surtout le fait de pouvoir donner des explications à nos camarades de classe et nos

enseignants sur ce que l'on fait". Ce journal est ainsi l'occasion de valoriser la participation des jeunes en tant que conseillers lors d'événements organisés par la Ville de Dole. Dans ce premier numéro, les conseillers sont revenus sur les différentes missions à accomplir durant leur mandat et notamment les projets prévus pour l'année 2022 dans chacune des trois



commissions : Solidarité, Environnement et Vie des Enfants.

Les jeunes ayant travaillé au sein de la commission "solidarité" se sont donné comme but d'apporter de la joie aux personnes âgées à travers des "mots doux", déposés par les enfants dans des boîtes



Point de vue d'élue

Nathalie Jeannet,
Conseillère municipale en
charge des Affaires scolaires

"Les jeunes sont toujours plein d'idées, enthousiastes et d'année en année, nous sentons une évolution. La nouveauté de créer le journal du CME est une ingénieuse façon d'expliquer un peu plus concrètement leurs actions à leurs camarades.

Par le biais de leur participation au CME, il me semble que ces jeunes se sentent davantage citoyens, et je salue leur engagement et leur implication dans la vie de notre ville. C'est une belle école de la citoyenneté."

disponibles dans les résidences autonomie des Paters et du Val d'Amour, à l'EH-PAD Saint-Joseph et au CCAS, soit environ 360 bénéficiaires. Après les vœux de bonne année en janvier et les rébus de carnaval en mars, les personnes âgées auront le plaisir de découvrir des blagues en avril et des défis et devinettes en juin. "De savoir que les mamies et les papis sont contents de recevoir ces mots doux, ça m'encourage à continuer car je me dis que ça leur plaît" témoigne Isaline Bigueure.

Dans le cadre de la commission "Environnement", les enfants ont réfléchi à un projet d'une journée de ramassage des déchets. Après plusieurs échanges avec les services techniques de la ville afin de choisir le lieu adéquat pour cette journée, le site du Mont-Roland a été retenu par les conseillers. "Il y a beaucoup d'animaux au site du Mont Roland et c'est un endroit naturel où l'on se sentirait mieux sans déchets" argumente Arthur Fiat.

Pour ce qui est de la commission "vie des enfants", les conseillers souhaitent organiser une journée festive et multisports pour tous les enfants de CM1 et CM2 de Dole en fin d'année scolaire. "Au début nous avons plusieurs idées et nous avons opté pour l'organisation d'une seule journée réunissant la musique, les jeux et le sport" explique Yasmine Adnane. Pour les jeunes élus, danser, s'amuser et faire du sport est essentiel pour cette journée.

QUALITÉ DE VIE



• Jean-Baptiste Gagnoux, Maire de Dole, présente le Plan Séniors à la presse, aux côtés de Patricia Antoine, Conseillère en charge des Séniors.

PLAN SÉNIORS : RÉPONDRE AUX BESOINS DES AÎNÉS

La municipalité doloise, qui a toujours défendu une politique volontaire d'accompagnement de ses séniors, entend renforcer encore plus son action en mettant en place son Plan Séniors. Avec comme finalité de proposer des logements pour tous, adaptés aux revenus de chacun.

Pas moins de 2951 Dolois ont 75 ans et plus. Parmi ceux-ci, un sur deux vit seul, et 8,6 % sont en établissement, dont 79 % de femmes.

“C'est pourquoi nous défendons une politique forte d'accompagnement de nos séniors et entendons désormais aller plus loin en lançant le “Plan Séniors” afin de proposer des logements diversifiés pour que nos aînés ne soient pas contraints de quitter leur ville, leurs amis et leurs habitudes de vie. Nous voulons apporter une réponse concrète aux problèmes des logements adaptés séniors sous toutes leurs formes, individuels et collectifs, et pour tous les revenus” indique le Maire Jean-Baptiste Gagnoux, satisfait d'un *“plan cohérent qui démontre la volonté de notre municipalité de répondre aux besoins des séniors et d'anticiper”,* avant de détailler les quatre types de logements

qui seront proposés et les opérations stratégiques menées à bien pour y parvenir.

Des résidences à loyers modérés, intermédiaires ou haut de gamme...

D'abord, une résidence “Serenitis” à loyers modérés, afin de prendre en compte la perte de mobilité tout en facilitant le maintien “chez soi” à l'issue de la rénovation de l'actuelle résidence du Val d'Amour.

Suite aux travaux d'extension qui permettent de proposer 40 logements supplémentaires (99 au total), “les Paters”, seront une autre alternative, avec des loyers qualifiés cette fois-ci “d'intermédiaires”, auxquels seront adossés quelques services.

Mais c'est du côté de la friche industrielle SNDR (ex-Codol), à proximité de l'angle de l'Avenue Jouhaux et de l'Avenue Pompidou, qu'une véritable révolution va s'opérer avec un projet de construction par Nexity d'une résidence “Domitys”. Là, dans un environnement sécurisé, et disposant de services à la carte de qualité hôtelière, 112 logements indépendants, du T1 au T3 seront disponibles en fonction du niveau de service choisi. Enfin, il est par ailleurs

prévu sur des terrains jouxtant l'Avenue du Maréchal-Juin (entre le rond-point de la Jardinerie Jurassienne, et le bar-tabac du Poiset), d'implanter des “maisons séniors inclusives”. *“Un petit ensemble de logements individuels et indépendants offrant des espaces partagés associés à des espaces de vie individuels privés. Et ce, dans un environnement adapté”* précise Jean-Baptiste Gagnoux, *“un projet prévu d'ici 2026”.*



Point de vue d'élue
Patricia Antoine

Conseillère municipale déléguée en charge des Séniors

“Le Plan Séniors Habitat s'inscrit dans la continuité de notre politique forte d'accompagnement de nos séniors. Nos aînés dolois bénéficieront d'un panel complet de logements, individuels ou collectifs, adaptés à tous les revenus avec des services différents, leur permettant ainsi de ne pas quitter leur ville à laquelle ils sont tant attachés.”

CONCOURS PHOTO



Passionné de photos ? La résidence des Paters fait appel à votre talent !

La Ville de Dole et son CCAS souhaitent décorer l'intérieur de la résidence des Paters avec de jolis clichés, pour agrémenter le cadre de vie des résidents. 90 photos sont nécessaires pour embellir les couloirs !

Vous êtes photographe amateur ou professionnel et vous souhaitez (bénévolement) contribuer à ce projet ? N'hésitez pas à participer ! Voici quelques idées de thèmes : Dole la nuit, Dole sous la neige, les

4 saisons, les cours, places et jardins, la Collégiale, l'eau (le canal, le port...), les ponts, les monuments, les escaliers, la nature (faune et flore), coucher et lever de soleil, le vignoble jurassien, les paysages du Jura...

Un jury, composé notamment des résidents des Paters, se réunira pour sélectionner les photos qui orneront les couloirs de la résidence. Un cartel explicatif, avec entre autres le nom de l'auteur, sera apposé à côté de chacune de ces photos.

Vous avez jusqu'au 15 avril pour participer en envoyant votre/vos photos par mail à communication@grand-dole.fr en précisant vos coordonnées complètes.

Attention : les photos devront être en haute résolution pour pouvoir être imprimées en format 40x60.

JARDINAGE

L'AMI DU POTAGER : NOUVELLE SAISON !

Un espace vert mais pas la possibilité de vous occuper d'un potager ? Pas de potager mais envie de jardiner et de profiter d'une récolte ? Le dispositif de partage de potager mis en place par la Ville de Dole l'an dernier continue sur sa lancée après une belle première saison qui a vu la création de plusieurs binômes de toutes générations et tous profils.

Partage d'expérience, entraide, convivialité et lien social sont les principaux objectifs de ce dispositif tout récent mis en œuvre par la Ville de Dole en partenariat avec la Régie de Quartiers. "Il s'agit principalement de valoriser les terrains et de créer du lien. Un retour à la terre et à

l'humain en somme" explique Maryline Mirat, Adjointe au Maire en charge de la transition écologique.

Ce dispositif concret et pratique permet une mise en relation cohérente avec des personnalités qui se correspondent et dont la mise en place de la convention est guidée. De plus, Willy Eyraud, fondateur d'Octopousse, aide et conseille ceux qui n'auraient peu ou aucune connaissance en matière de jardinage : "J'accompagne techniquement, notamment en permaculture, pour la mise en place du potager et pour leur donner les bases pour le réussir. Ils peuvent même me contacter par sms à présent !"

La suite au prochain épisode...

+ d'infos : La Régie de Quartiers
au 03 84 71 31 74.

L'AMI DU
POTAGER
CULTIVONS LE PARTAGE !



Point de vue d'élue

Maryline Mirat

Adjointe au Maire, en charge de la Transition écologique

"Nous accompagnons vraiment les personnes participantes. C'est adapté pour que la démarche plaise à chacun et fonctionne sur le long terme."



CŒUR DE VILLE. UNE MÉTAMORPHOSE EN 6 ANS

Redresser et redynamiser le centre-ville, le rendre plus vivant, plus esthétique, plus attractif, plus fleuri, c'est le projet phare qu'a initié la municipalité doiloise dès 2014, avant même de rentrer dans le dispositif Action Cœur de Ville lancé par l'État en 2018 pour accompagner financièrement 222 villes moyennes dans leur projet de revitalisation. Réaménagement urbain, réhabilitation

et restructuration de l'habitat en centre-ville, mise en valeur de l'espace public et du patrimoine pour un cadre de vie qualitatif, redynamisation du commerce et des animations, autant d'actions à 360 degrés qui permettent, à travers un plan global, de renforcer l'attractivité du cœur de Ville. Focus sur la réussite de cette métamorphose qui participe au rayonnement de notre Ville.



CŒUR DE VILLE: 6 ANS D'ACTIONS !

Ce nouveau centre-ville, que les Dolois ont vu se transformer peu à peu, permet avant tout d'améliorer le cadre de vie des riverains, avec l'embellissement et la revalorisation d'un riche patrimoine et une offre de logements plus qualitative. La redynamisation du commerce a également permis de renforcer l'attractivité du centre auprès de tous les consommateurs de l'agglomération et de donner une image nouvelle de Dole à l'échelon local et régional.

Le bilan permet de voir l'efficacité des leviers mis en place à tous les niveaux :



L'aménagement urbain
en rénovant les rues et places



La sécurité et la lutte
contre les incivilités



Le logement avec des aides
destinées aux propriétaires
privés et bailleurs sociaux



Le cadre de vie, avec la végétalisation
des espaces publics et la mise
en place d'un plan d'éclairage LEDS
et de points d'apport volontaire



Le commerce



Les animations



Point de vue d'élus

Jean-Baptiste Gagnoux,
Maire de Dole,
Vice-président du Conseil départemental,

"Il faut se souvenir que le centre-ville était dans un état désastreux avec plus de 20% des commerces qui étaient vacants. Les pavés ressortaient, les éclairages étaient obsolètes, les façades étaient noires, beaucoup de logements vides.

La ville avait clairement besoin d'un redressement !

Nous avons donc commencé en 2014, soit bien avant le dispositif national de 2018.

D'ailleurs, de nombreuses villes dites "moyennes", parmi lesquelles Nevers, Toul, Gray ou encore Auxonne, sont venues nous rencontrer et voir ce que nous avons mis en place. Nous avons été précurseurs !"

• le secteur sauvegardé



- **114 ha**
- **+ de 2500**
habitants concernés
- **environ 2000**
logements répartis
entre 1600 propriétaires

1) UN NOUVEL AMÉNAGEMENT URBAIN

Objectifs des travaux de rénovation mis en œuvre dès 2016 avec la création d'une identité visuelle avec des matériaux homogènes :



augmenter les surfaces piétonnes



éclaircir les espaces et végétaliser

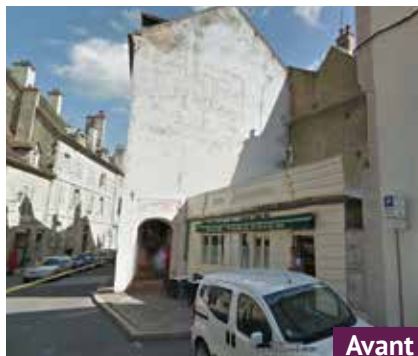


mettre en valeur les façades



aménager des zones de convivialité sur les places et terrasses

• La Fresque des Dolois



• phase 1

achevée en mai 2017

De la rue de la sous-préfecture jusqu'au bas de la Grande rue en passant par la partie piétonne de la rue de Besançon, l'espace devant le café Le Beff'Roï et la Place du 8 mai 1945.



• Grande rue

Aménagement urbain

• phase 2

achevée en mai 2018

De l'entrée de la rue de Besançon depuis la Place Grévy et sa partie "circulée".



• Rue de Besançon

• phase 3

achevée au printemps 2019

La Place aux Fleurs et la partie piétonne de la rue des Arènes.



• Place aux Fleurs

2) MIEUX HABITER EN CENTRE ANCIEN

Pour donner envie aux résidents de rester dans le centre ancien et inciter de nouveaux habitants à venir vivre en centre-ville, l'offre de logements doit répondre aux besoins actuels, tant

en termes de confort que de normes. C'est pourquoi la Ville et la Communauté d'Agglomération du Grand Dole ont lancé une OPAH.

• Opération Programmée d'Amélioration de l'Habitat (OPAH)

Une première opération programmée d'amélioration de l'habitat (OPAH) achevée en 2015 avait permis de relancer la dynamique avec 40 logements accompagnés. Une nouvelle OPAH-RU (Renouvellement Urbain) a été initiée par la Communauté d'Agglomération du Grand Dole en 2016 pour 5 ans.

Bilan à fin 2021 :

• **82 logements réhabilités**

• **5 M € de travaux conduits par les artisans du BTP**

• **des aides aux propriétaires occupants en situation difficile**

• **des aides aux propriétaires bailleurs pour un parc locatif privé à loyers raisonnables**

• Opération de Restauration Immobilière

Les Opérations de Restauration Immobilière (ORI) constituent des opérations d'aménagement, qui permettent à la collectivité d'enclencher la réalisation de travaux importants de réhabilitation d'immeubles ou d'îlots dégradés vers les propriétaires qui délaissent leurs biens, dans le cadre de politiques locales volontaristes d'amélioration de l'habitat ou de lutte contre les logements indignes.



Avant



Après

• Rue Carondelet

• Le plan Façades et Communs

En accompagnement de cette opération, la Ville de Dole a mis à disposition des aides aux propriétaires. Dispositif qui a permis d'en finir avec des immeubles abandonnés :

- aides pour réhabiliter la façade de leur immeuble et la réfection de certaines parties communes d'immeubles
- deux ans d'abonnement offerts dans un parking à barrière pour les nouveaux propriétaires occupants qui réalisent des travaux de rénovation ou d'amélioration



Avant



Après

• Rue de l'Hôtel-Dieu



Avant



Après

• Place Jean-de-Vienne

SUBVENTIONS POUR L'HABITAT

Un total de près de
2 486 000 €

d'aides accordées à des propriétaires privés sur le Cœur de Ville :

1 547 000 €

de subventions Anah (Agence Nationale de l'Habitat),

326 000 €

de la Communauté d'Agglomération du Grand Dole

252 000 €

de la Ville de Dole pour le dispositif Façades et Communs,

125 000 €

de subventions d'Actions Logements (locatif),

118 000 €

d'aides régionales du programme EFFILOGIS,

118 000 €

d'aides complémentaires.

De 2015 à fin 2021:

• **83** façades subventionnées

• **16** parties communes d'immeubles rénovées

pour un total sur 7 ans de **252 000 €** de subventions de la Ville de Dole

3) UNE REDYNAMISATION DU COMMERCE ET DES ANIMATIONS

• Redynamisation du commerce

La redynamisation du commerce et l'animation dans le centre ancien participent à l'attractivité renouvelée pour le centre de la cité doloise. La Maison du commerce permet d'y contribuer.

Les mesures prises par la Municipalité :

- **Une taxe sur les friches commerciales** pour lutter contre les locaux commerciaux vacants de longue date.
- **Un droit de préemption commercial** qui permet de maintenir la diversité commerciale et artisanale.
- **Des pépinières commerciales** qui favorisent des implantations de commerces.
- **Des boutiques et galeries éphémères**, installées dans des locaux commerciaux vacants pendant l'été et les fêtes de fin d'année, qui permettent à des artistes et artisans de valoriser leurs talents.
- **Une Société Immobilière (SPL) "Grand Dole Développement 39"** qui permet d'acheter les locaux commerciaux vacants et vétustes pour les remettre en état et ainsi reconquérir le centre-ville en les louant à des commerçants ; avec le soutien notamment de la Banque des Territoires.
- **Des aides directes**, dont un Plan FISAC initié en 2017 pour favoriser l'accessibilité des commerces aux personnes à mobilité réduite et pour rénover les locaux commerciaux, notamment les devantures.



• La valorisation d'un local avec agrandissement de la surface de vente par la SPL Grand Dole Développement 39, aux 7 et 9 Grande rue.



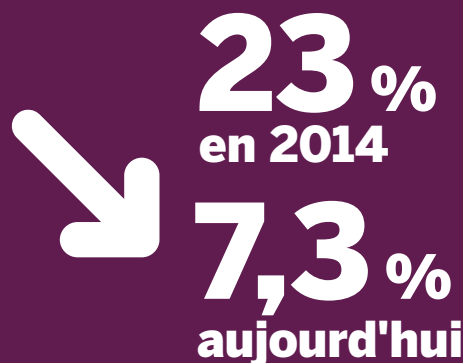
Point de vue

Denis Morizot, Président de Unidole, (Union des Commerçants du centre-ville de Dole) et boucher depuis plus de 30 ans.

"Notre association regroupe plus d'une centaine d'adhérents. Pour nous, ce qui est le plus important, c'est vraiment le taux de vacance commerciale qui a drastiquement baissé ! Désormais, le centre-ville est attirant, ce qui fait venir des clients différents depuis quelques années. Il y a même des Bisontins et des Dijonnais qui viennent le samedi faire leurs courses à Dole ! Les Actions Cœur de Ville ont clairement contribué et favorisé notre bonne marche commerciale".

ÉVOLUTION DU TAUX DE VACANCE COMMERCIALE

Une très belle performance du taux de vacance commerciale



La moyenne nationale étant de **12 %**.



• Illustration d'une réhabilitation complète du commerce situé au 37b rue des Arènes avec l'aide du Grand Dole.

La SPL Grand Dole Développement 39 : pierre angulaire de la revitalisation de la Grande Rue

La Société Immobilière SPL Grand Dole Développement 39 est un élément central du projet foncier. Elle permet de renforcer l'attractivité commerciale en cœur de ville en rénovant des bâtiments ou locaux dégradés et vacants de longue date.

L'exemple du 15 Grande rue :

2 locaux commerciaux de 65 m² et 56 m² étaient vacants depuis plus de 10 ans et ont pu être assemblés en un local plus attractif avec une surface de vente plus grande. C'est désormais le restaurant L'Art'Doise qui occupe les lieux.



• Les animations et événements

Les animations sont aussi essentielles pour faire vivre le cœur de Ville. La municipalité s'efforce de créer et de soutenir, tout au long de l'année, des moments et des événements phares pour dynamiser le centre, tout en gardant l'esprit chaleureux et accueillant des Dolois :

• Des temps forts :

Le Week-end Gourmand du Chat Perché, le festival Cirque & Fanfares, les Fêtes de Noël et la Fête de la musique,

• Des animations tout au long de l'année :

les derniers samedis du mois, des animations organisées en lien avec Unidole,

• **Une scène culturelle active** avec notamment les concerts des mardis d'été avec des groupes locaux.



Point de vue d'élus



Alexandre Douzenel, Adjoint au Maire, en charge de l'événementiel, de l'animation, de l'innovation et du numérique

"En organisant des événements dans le centre-ville, nous le faisons vivre ! Dole est devenue une ville qui bouge. Et toute action, toute animation, du concert du samedi matin à la Collégiale au grand concert d'août font que nous avons une ville qui bouge et un centre-ville qui revit !"



Point de vue d'élus

Mathieu Berthaud, Adjoint au Maire, en charge du logement, du cœur de Ville et de l'occupation du domaine public

"Même si beaucoup a déjà été accompli avec un centre réellement transformé et devenu attirant, il reste encore à faire ; dans un futur proche, avec notamment la rue Boyvin et des Vieilles boucheries, mais les perspectives d'ici 10 ou 20 ans sont également multiples. Nous nous étions focalisés sur le développement des commerces en rez-de-chaussée, à présent nous nous concentrons sur le volet logement dans les étages, notamment avec les 15 et 30 Grande rue.

L'autre volet important est environnemental. Aussi bien dans

les logements, avec une volonté forte d'isoler et d'innover au niveau énergétique afin d'optimiser l'énergie et les factures, que dans l'envie de faciliter les modes de déplacements doux et la végétalisation.

Le dernier volet est commercial, en anticipant sur des évolutions vers des modes de consommation plus raisonnés et durables donc plus locaux, clefs de voûte de l'économie du futur. Nous continuerons ainsi à soutenir les commerces de proximité. Les défis de demain sont déjà là et la Ville de Dole se prépare."

Ils ont ouvert récemment en centre-ville



● Grain de Malice a ouvert début février.

● GRAIN DE MALICE

1 rue des Arènes

La boutique de prêt-à-porter pour femmes Grain de malice, est ouverte depuis le 11 février après des travaux sur les 169 m² de surface de vente, à la place du magasin Z. Le groupe Fashion Cube dont fait partie Grain de Malice cherchait depuis des années à obtenir un emplacement de choix à Dole, dans le centre-ville. "Nous ne pouvions pas rêver mieux !" déclare Brigitte Létang, propriétaire affiliée également d'un premier point de vente de l'enseigne à Beaune. "Avant même d'ouvrir, nous avons déjà plus de 1300 clientes dans nos fichiers qui sont du bassin dolois" continue la gérante qui travaille notamment avec sa fille et associée Anne-Laure Létang. Rosa, la chaleureuse responsable de la boutique de Dole avec 3 vendeuses, travaille depuis des années pour la marque à Dijon ou Beaune et "est prête à accueillir et conseiller toutes les clientes pour leur proposer des vêtements modernes, dans l'air du temps, avec une gamme pour tous les styles de femmes".

Horaires: les lundis de 14h à 19h et du mardi au samedi de 9h30 à 19h.
Contact : tél. 03 84 81 37 65 & site internet : www.graindemalice.fr



● Près de 200 références de vins au Clavelin – du vin de copain au prestigieux Cheval Blanc – ont déménagé rue des Arènes.

● LE CLAVELIN

8 rue des Arènes

Le Clavelin a repris du service le 25 février dernier après avoir déménagé de la rue Pasteur où il avait ouvert en 2017. "Cela faisait un moment que nous cherchions un endroit pour nous étendre. Nous gagnons 80 places en extérieur" explique Lilian Rampin, à la tête de ce commerce à la fois bar à vins, cave et restaurant qui étend ses horaires en continu de 10h à 22h les jours d'ouverture. En reprenant le mythique café "Le Central", de Gérard Bailly, le restaurateur se devait de prendre soin des lieux. "Nous conservons l'esprit lié au terroir, que ce soit par une carte des vins de toutes régions, avec une proposition très pointue sur le Jura, ou par notre cuisine traditionnelle. Nous utilisons des circuits courts avec de bons produits frais et, dans la mesure du possible, locaux." L'esprit du lieu attaché à une certaine tradition française est donc dans sa continuité.

Horaires : de 10h à 22h sauf les mercredis et jeudis.
Contact : leclavelin@gmail.com – tél. 06 26 66 73 61
Page Facebook : @leclavelin



● Olga Londe fabrique des instruments à cordes frottées anciens et baroques.

● LUTHERIE – OLGA LONDE

4 rue de la Sous-préfecture

Olga Londe, luthière, originaire de Frasné-les-Meuilières et fille de facteurs d'orgue, a été formée à l'école de lutherie en Angleterre. Puis elle revient dans le Jura, à Moissy, pour y installer son atelier où elle œuvrait depuis 2014. "M'installer à Dole me permet d'être plus proche de mes autres collègues et d'être dans un centre-ville vivant et animé." explique la luthière qui a ouvert son local en septembre dernier. Elle se consacre alors à la fabrication d'instruments anciens et baroques, en privilégiant l'utilisation de bois européens et plus particulièrement du Haut-Doubs. Des violons, violoncelles, altos, violes de gambe et contrebasses envahissent ainsi son espace pour de longs mois de travail minutieux avant de prendre leur envolée lyrique chez les clients musiciens amateurs ou professionnels.

Horaires : du lundi au samedi sur rendez-vous - contact : olga.londe@live.fr – tél. 06 08 67 69 56 – Page Facebook : @olga.londe – site internet : olgalondelutherie.wordpress.com



VINCENT PERRIN – éleveur de porc bio Halles du marché couvert

Installé sous les halles depuis mai 2021, le Dolois d'origine, Vincent Perrin, va prochainement doubler sa surface de vente pour pouvoir proposer plus de produits au-delà de ses saucissons, jambons et autres filets mignons. Ce passionné du monde agricole est d'abord passé par la case Sciences Politiques à Lyon avant de se reconvertir en éleveur de porcs. Pas moins de 4 années lui ont été nécessaires pour trouver un terrain, à Chatelay dans le Jura, où son troupeau de cochons est élevé en plein air, et sera bientôt labellisé en agriculture biologique. "Pour l'instant, je ne vends qu'en direct, à la ferme ou sur les marchés" explique l'éleveur. "Avoir un point de vente fixe au marché couvert m'apporte une belle visibilité et c'est un lieu que j'adore" !

BEAUX-ARTS

Dominique d'Acher, peintre de la "réalité intérieure"

Une rétrospective avait déjà été présentée en 2010 à Auxerre. Les équipes du Musée des Beaux-Arts de Dole ont voulu proposer une approche plus thématique pour présenter cette artiste hors norme en quête d'identité, qui s'est dégagée du conformisme pour aller vers un art dit figural.

Cette exposition, présentée successivement à Sens, à Dole et enfin Lyon, rend compte des évolutions de l'œuvre au fil du temps, de pair avec une profonde recherche personnelle. Ce parcours initiatique mène Dominique d'Acher de l'affranchissement des influences de la

jeunesse du post-cubisme pour aller vers le questionnement philosophique même de l'existence à travers l'Art informel et le geste instinctif. Un parcours singulier composé de différentes périodes aux styles divers, mais dont se dégage en fil rouge des thèmes récurrents représentatifs d'une "réalité intérieure" essentielle à la compréhension générale de l'œuvre.

Mystérieux voyage intérieur

C'est ainsi, à travers ces thèmes, que l'exposition rend un hommage vibrant à l'artiste afin de comprendre le sens de sa peinture. Ainsi le rapport au corps, sa quête identitaire et ses questions d'ordre philosophique, se découvrent à travers un parcours de plus d'une centaine d'œuvres.

+ d'infos : sortiradole.fr

"Les Chantiers organiques de l'inachevé"
du 15 avril au 28 août 2022

Musée des Beaux-Arts de Dole
Inauguration le 15 avril à 18 h 30



JUMELAGE

LAHR-DOLE : 1962-2022 – 60 ANS DÉJÀ !

Le coup d'envoi des festivités des 60 ans d'amitié entre Lahr et Dole a été donné le 30 janvier dernier à Lahr, avec l'inauguration d'une exposition sur les relations entre nos deux villes depuis la signature en Allemagne de la charte de jumelage le 4 février 1962 et à Dole le 20 mai 1962.



● Jean-Claude Protet, Président du Comité de Jumelage avec Gabrielle Rauch, binôme allemande appariée en 1969, posent à l'Hôtel de Ville devant une œuvre de Regina Apmann, artiste lahroise.

Le 30 janvier, Jean-Baptiste Gagnoux, Maire de Dole, Jean-Claude Protet, président du Comité de Jumelage, et Jean-Michel Rebillard, Conseiller municipal, étaient présents à Lahr

et ont pu aborder avec leurs homologues allemands la multitude d'échanges croisés qui s'annoncent. "La ligne directrice tout au long des festivités de ce 60^e anniversaire est le sport !" explique Jean-Claude Protet. Il y aura du handball, du golf, du tennis, de la natation, de l'athlétisme, etc. Le point de mire étant le week-end du 14 et 15 mai (voir encadré). La culture musicale allemande s'invitera également dans le cadre de "Pupitres en liberté" les 2 et 3 avril prochain, avec un ensemble de musiciens de Lahr. Des expositions sont également prévues en avril, mai et octobre. Le Week-end Gourmand du Chat Perché, les 1^{er} et 2 octobre 2022, ne sera pas en reste puisque l'Allemagne sera le pays invité.

Contact et infos :

Hôtel de Ville ou Monsieur Jean-Claude Protet

Email : m.audibert@dole.org ou jcprotet@wanadoo.fr

Tél. 06 80 18 94 71

Célébration du 60^e anniversaire du Jumelage les 14 et 15 mai 2022

Une délégation officielle d'une centaine de Lahrois, dont une trentaine de sportifs, viendra visiter la ville, la maison natale de Pasteur et le Théâtre municipal. Des compétitions sportives auront également lieu au Jardin Philippe et à l'espace Pierre-Talagrand. Une cérémonie officielle en Mairie

permettra de présenter des témoignages d'anciens appariements, de films d'archives et également de renouveler la signature, symbole fort de cette amitié franco-allemande.

"Nous pourrions présenter trois appariements avec notamment celui de Dominique Mauvais, née Maître, et

Gabrielle Rauch qui se sont rencontrées en 1969 et celui de Sylvie Ott, née Daubigny, avec Hannelore Wahl. "Je renouvelle notre appel à témoigner pour d'autres correspondants qui auraient gardé des liens entre 1961 et 1983 !" lance Jean-Claude Protet.

VIE CULTURELLE

ÉCOLE DES BEAUX-ARTS : UNE PALETTE COMPLÈTE

L'École municipale des Beaux-Arts, créée en 1779 par Claude-François Attiret, accueille aujourd'hui plus de 250 élèves de tous âges à partir de 6 ans pour des cours de dessin, peinture, modelage, gravure, sculpture, histoire de l'art, ... et depuis peu de sumi-e (peinture à l'encre de Chine) grâce à l'arrivée d'un nouvel enseignant, Jean-Baptiste Andriollo, qui a rejoint en janvier 2022 l'équipe composée de trois professeurs.



• Jean-Baptiste Andriollo, le nouvel enseignant, à pied d'œuvre avec ses élèves.

L'histoire de l'école est longue et précède même celle du Musée. Comme leurs prédécesseurs, les professeurs qui prodiguent leurs cours sont avant tout animés par la passion... passion de transmettre et passion de l'art. "Nous sommes aussi des artistes !" précise Marie-Anne Pouhin, responsable de l'école depuis 2008 où elle enseigne depuis plus de 32 ans.

L'apprentissage perpétuel

Dessiner, peindre, modeler, graver, tout en découvrant l'histoire de l'art, autant d'activités ludiques et créatives qui s'acquièrent à l'École municipale des Beaux-Arts de Dole. Une formation propice à la découverte de soi à travers la pratique des arts plastiques.

Depuis peu, une nouveauté est proposée par Jean-Baptiste Andriollo qui remplace Danielle Lequin, partie en retraite fin 2021. De retour en France après avoir passé sept ans en Asie, l'enseignant d'une quarantaine d'années partage aussi ses inspirations et techniques d'art asiatique. "J'avais envie de revenir et de partager

mon expérience avec les élèves, notamment dans les cours de croquis" raconte cet enseignant-artiste qui apporte une certaine ouverture avec des techniques inédites dont la peinture à l'encre de Chine. De son côté, Agnès Duquet, plus spécialisée en sculpture, donne des cours depuis 2008, avec toujours une très forte vocation de transmettre. "À travers les cours et les projets, j'aime voir se révéler

les élèves de tous niveaux et tous horizons" confie-t-elle. "C'est mon métier rêvé !"

Toujours dans cette quête perpétuelle d'apprentissage, les enseignants et leurs élèves reçoivent traditionnellement un artiste chaque année. Ainsi, au début du mois d'avril, c'est l'art de la ferronnerie qui sera mis à l'honneur.

L'équilibre

Comme tous les ans, l'école choisit un thème comme fil conducteur donné aux artistes en herbe. Cette année, ces derniers vont pouvoir libérer leur élan créatif en s'emparant de la notion d'Équilibre/Déséquilibre. "Ce thème se retrouve en tout : dans la sculpture, dans les couleurs, les compositions, les matériaux mais aussi dans le corps humain et par rapport à la période que nous venons de vivre, bien sûr" commente Marie-Anne Pouhin. Il faut bien expérimenter le déséquilibre pour trouver l'équilibre...

+ d'infos sur sortiradole.fr ou à l'École municipale des Beaux-Arts, 9 rue du Sombardier. Tél. 03 84 72 02 09 ecole.beauxarts@dole.org



• Agnès Duquet, en pleine séance de travail plastique.

PUPITRES EN LIBERTÉ : UNE ÉDITION TRÈS INSPIRÉE



● Jean-Henry Burtey en concert à l'Auditorium Karl-Riepp lors de l'édition 2021.

Durant ces 48h de musique classique, 3 thèmes seront les fils conducteurs des concerts interprétés par les musiciens-enseignants du Conservatoire : l'Italie, pour la réouverture de notre Théâtre "à l'italienne", l'Allemagne pour célébrer le jumelage qui nous lie à Lahr depuis 60 ans et Pasteur qui nous donne à célébrer cette année le bicentenaire de sa naissance.

Pupitres en liberté, ce sont plus de 25 concerts gratuits sur 2 jours dans 9 lieux différents !

Quelques rendez-vous à ne pas manquer :

- L'ouverture du festival aura lieu le samedi 2 avril à 15 h 30, sur la place du 8 mai 1945 avec une présentation des coups de cœur du festival.
- Le samedi 2 avril, vous pourrez entendre à 16 h 15 à l'Auditorium Karl-Riepp un

concert "À deux pianos chez Pasteur", et au Musée des Beaux-Arts "Les Barcarolles de Venise", puis au Théâtre un "Récital Schubert", parmi bien d'autres concerts.

- À 20h, au Théâtre, un Ensemble de musiciens de Lahr interprètera notamment un trio de M. Glinka.
- Dimanche 3 avril, après des concerts matinaux dont celui de l'ensemble Euterpe qui animera la messe de la Collégiale à 10h 30, la journée continuera

par un apéritif-concert à 11 h 45 à la Chapelle des Jésuites avec la "Petite symphonie pour vents" de Charles Gounod et autres spectacles, pour se finir par le Grand concert de clôture.

Tout le programme sur www.sortiradole.fr et réservations : 03 84 72 11 22

**Le Grand concert de clôture
Dimanche 3 avril à 18h
à La Commanderie**



L'Orchestre Victor-Hugo Franche-Comté, sous la direction de Jean-François Verdier, propose un programme cheminant entre Vienne et Paris, avec trois œuvres de Mozart : "la Symphonie n°31" dite "Paris" qu'il compose à 22 ans, à la fois brillante, spectaculaire et solennelle pour séduire le public parisien, "l'Andante pour flûte et orchestre" qu'il écrit la même année, et le "Rondo" originellement créé pour violon ; et "l'Arlésienne" de Bizet, composée trois ans avant "Carmen" sur un drame éponyme d'Alphonse Daudet, récitée pour l'occasion par Eric Génovèse, sociétaire de la Comédie Française.

Ce concert est au tarif de 10 € (réduit 5€).

RADIO

Fréquence Plus : bien entendu... et bien vu !

"Bien entendu" car depuis bientôt 36 ans, votre radio régionale vous accompagne dans votre communication publicitaire, et "bien vu" car depuis octobre, Anthony Eustache, Président de Fréquence Plus, est devenu le nouveau dirigeant de David Graphic, l'agence doloise de communication fabricante spécialisée dans les imprimés grands formats et supports de signalétique. Jean-Luc David, fondateur de David Graphic, reste en accompagnement avant son départ à la retraite. Anthony Eustache propose désormais à chaque annonceur une offre de communication globale conjuguant audio,

visuel, évènementiel et digital. Cette synergie entre les deux entreprises générera un fort potentiel de développement,



● Jean-Luc David et Anthony Eustache (Copyright : Chloé Salbin / Fréquence Plus)

avec l'acquisition de nouveau matériel. Cette reprise préserve l'identité doloise de cette agence, avec non seulement le maintien des emplois sur la ville, mais aussi de futurs recrutements dans le secteur du digital, et autres domaines. Profitez-en pour transmettre votre candidature par mail à cette adresse : direction@davidgraphic.fr



**+ Fréquence Plus
à Dole : 92.6 FM**

DÉCOUVERTE

BALADE URBAINE

•CIRCUIT N°3 PROMENADE SUR LA RIVE GAUCHE



Espace peu bâti depuis le Moyen-Âge, sinon de quelques masures ("beduga" en patois jurassien) et d'établissements religieux et hospitaliers, détruits lors du siège de 1636, seuls l'hôpital du Saint Esprit et le couvent des minimes seront épargnés. Le faubourg se développe à partir du XVII^e siècle, puis va se métamorphoser avec l'industrialisation au XIX^e.

1 Le pont roman

De la passerelle des poètes, vous pouvez admirer la vieille ville et apercevoir le château d'Azans, bâti au XVIII^e. C'est un antique point de passage pour marchands, pèlerins qui voyageaient entre l'Europe du Nord et l'Europe du Sud. Ce pont, dont l'existence est attestée depuis 1135, débouchait au-dessus de la Grande fontaine, sur l'actuelle place du Prélot.

Le nouveau pont de pierre, le pont Louis XV, fut construit en 1771 et permet le passage entre le quartier de la Bedugue et la vieille ville.

2 Le Moulin des Écorces

Au bout de la passerelle, la roue qui actionnait ce moulin est encore bien

visible. À la fois moulin à papeterie, à écorces (indispensable au travail des tanneurs), et forge à canons que Bonaparte visita quand il vint à Dole en 1800.

3 La Commanderie

Revenu sur la terre ferme, prenez à droite et longez le Doubs. Vous arrivez devant La Commanderie. Là se tenait au XIX^e et au début XX^e, une vaste zone industrielle : forge, tannerie et haut fourneaux,...

Un vaste programme de reconstitution urbaine pour la rive gauche s'est concrétisé au début des années 2000 avec notamment la création d'un espace culturel (La Commanderie et les jardins).

DISTANCE : 3 km

DURÉE : 1h à 1h30

DIFFICULTÉ : ○○○



de mars à septembre, en matinée ou en soirée



parcours accessible aux personnes à mobilité réduite



DÉPART : Parking de Lahr à proximité de la rue du Doubs rêveur



Avenue de Lahr, entre le Doubs et le Canal

MATÉRIEL NÉCESSAIRE :

des chaussures confortables, un appareil photo, un couvre-chef et un esprit flâneur.

4 La Voie Grévy

En traversant le parking, de l'autre côté de la rue d'Azans, vous arrivez au bord de l'ancienne voie ferrée qui reliait Dole à Poligny, transformée en vélo-route. Prenez sur votre droite et empruntez la voie. La ligne de chemin de fer installée entre 1882 et 1884 a stimulé l'activité industrielle et a fait de ce quartier un point d'export sur le marché national et international des produits dolois. Le Président de la République Jules Grévy l'empruntait, tous les vendredis soir, afin de regagner sa propriété à Mont-sous-Vaudrey.

5 La gare de la Bedugue

En arrivant devant cette gare, vous apercevez qu'existe toujours l'abri sur la voie opposée. La gare est mise en service le 20 août 1884 et inaugurée par le président Jules Grévy. Dès les années 30, le trafic s'amenuise, la gare est supprimée en 1938. Le fret continuera jusque les années 60.

6 La rue des menus plaisirs

Vous remontez la rue de Crissey jusqu'aux escaliers menant à l'avenue du Maréchal-Juin. Cet axe aménagé dans le prolongement du Pont Louis XV, à la fin du XVIII^e siècle, ouvre la ville fortifiée sur les faubourgs extérieurs et prend le joli nom de rue des menus plaisirs, puis "levée de la Bedugue". Les établissements



Point de vue d'élus

Jean-Philippe Lefèvre,
Conseiller municipal délégué,
en charge des politiques culturelles

"La rive gauche, c'est l'extension naturelle, plus verte, plus aérée, du centre ancien. La récente mise en valeur de la "Voie Grévy" bouscule les habitudes de promenade. La rive gauche, une terre de découverte ?"

peuvent y accueillir les ouvriers et domestiques à condition qu'ils ne restent pas après 22 h, ni coucher. Ceci pour limiter la prostitution. (Source : A.D.J. 4E 33/7).

7 La rue des buvettes

En remontant l'avenue sur quelques dizaines de mètres, vous traversez et prenez la rue des buvettes qui lui est perpendiculaire. Autrefois, sur ce coteau, il y poussait de la vigne qui appartenait à l'Hospice du Saint-Esprit. Plus tard fleurirent des usines, des brasseries et des guinguettes ou "buvettes" pour les promeneurs et ouvriers.

En continuant vers la rue Julien-Feuvrier, une élégante villa s'impose à vous, ayant appartenu à Emile Bernard, chef cuisinier au ministère des affaires étrangères. Né à Dole en 1826, il parvient à se faire engager par le roi de Prusse et écrit des traités de cuisine. Revenu en France en 1875, il se fait bâtir cette villa.

8 Brasserie du haut

Au croisement, prenez sur votre gauche pour descendre la rue Julien-Feuvrier. Au XIX^e, le quartier est devenu un important pôle brassicole. La brasserie du haut s'implante en 1854. Cette brasserie connaît plusieurs propriétaires dont J. Robert en 1870. Alors que la fabrication de bière est arrêtée, celle de limonade et de soda se poursuit jusque dans les années soixante. Dès 1947, une partie des bâtiments et des caves est louée à un commerce de produits laitiers repris en 1956 par M. Conus.

9 Couvent des Minimes

Au bout de la rue, au croisement avec les rues d'Azans et Julien-Feuvrier, remarquez sur votre droite, une



Nicolas Labbé - 1637

"Le siège de Dole en 1636" gravure (détail).

imposante bâtisse, dernier vestige de l'ancien Couvent des Minimes installé en 1624.

10 L'Hôpital du Saint-Esprit

En traversant à nouveau la ligne Grévy, remarquez la rosace sur le bâtiment à votre droite. Vous êtes devant l'ancien Hôpital du Saint-Esprit. Les historiens en attribuent la fondation au



Comte Renaud III, en 1134, à proximité de ce point de passage important qu'était le pont. Il est confié à l'ordre du Saint-Esprit, ordre hospitalier qui accueillait les étrangers de passage mais aussi des enfants abandonnés. Il avait un jardin et des vignes aux alentours. Le bâtiment a été amputé et enterré partiellement lors de la construction d'un passage à niveau. Ce qui explique la présence de cette rosace quasi au niveau du sol, la façade montrant encore quelques belles fenêtres moulurées.

Reprenez la passerelle et vous arriverez à votre point de départ.



**RETROUVEZ
LA BALADE EN LIGNE
EN FLASHANT
LE QR CODE CI-CONTRE**



Rubrique réalisée en partenariat avec le service Patrimoine.

CYCLISME

VÉLO CLUB DOLOIS : DANS LA ROUE DU SUCCÈS

Dole et le vélo, c'est une histoire qui dure et qui est ancrée dans le paysage associatif. Ainsi, le Vélo Club Dolois (VCD), créé en 1890, est l'un des plus anciens clubs de France ! Grâce à son expertise, le club compte parmi sa centaine de licenciés plusieurs champions de Nationale 1 et affiche avec fierté les résultats de sa section VTT qui tutoie le plus haut niveau national en catégorie amateur.

Son but : faire progresser les jeunes sans pression.



• Des jeunes cyclistes du VCD en sortie autour de Dole.

"Historiquement spécialisé dans la pratique du vélo sur route, le VCD a ouvert une section VTT au début des années 2000 à ses adhérents âgés de 6 à 80 ans et des poussières" explique Cyril Monnet, animateur et coach du club. "C'est une bonne école le VTT, les coureurs développent de bonnes bases techniques" poursuit-il.

Une discipline dont le succès au sein du club a entraîné la création en 2016 d'une Team VTT, composée de onze coureurs avec deux encadrants, plus orientée vers la compétition dans la catégorie Cadet. Et les résultats sont là, puisque que les vététistes sont montés en Nationale 1 en 2022, se confrontant avec des élites du VTT, voire même des champions olympiques. Une grande satisfaction pour le VCD car "c'est le plus haut niveau amateur français qui

soit, juste au-dessous du niveau professionnel" explique Nicolas Bourg, le président du club.

Un tremplin vers l'excellence

Dans l'équipe VTT, les jeunes signent des Coupes de France et se retrouvent alors dans le top 30. À l'image de Laura Lavry, étudiante de 20 ans, qui a rejoint le club de Chambéry. "J'étais au VCD depuis mes débuts et j'ai intégré la Team



• Laura Lavry

APPEL À BÉNÉVOLES POUR LE TOUR DE FRANCE

Le Club, qui se tient fortement mobilisé pour le Tour de France, lance un appel aux bénévoles avec ses jeunes champions :

"Nous invitons tous les amoureux du vélo à venir aider pour que cette belle fête se passe au mieux ! C'est une des courses les plus importantes dans le monde du cyclisme après les olympiades et nous avons la chance qu'elle se passe à Dole !"

Pour s'inscrire, un email :
tdf2022@dole.org

VTT à sa création. Cela m'a permis d'atteindre le niveau N1, soit le plus haut niveau amateur".

En vélo sur route, Quentin Bourg, 21 ans, et Pierre Gautherat, 19 ans, ont également quitté Dole cette année pour



• Quentin Bourg

rejoindre le Sprinter Club Olympique de Dijon afin de pouvoir évoluer en DN1 en 2022 et exprimer tout leur potentiel. Pierre Gautherat, qui a décroché la 2^e place au Championnat de France Junior en 2021 a dernièrement été sélectionné en équipe de France Espoir ! "Le Vélo Club Dolois a vraiment été un formidable



• Pierre Gautherat

tremplin pour moi, au niveau local, départemental et régional pour arriver en première catégorie" confie-t-il.

"Notre objectif est de continuer la formation", explique Nicolas Bourg, ravi des bons résultats de son club. "Au niveau du vélo sur route, nous allons développer, comme pour le VTT, une équipe de compétition structurée" conclut-il.

Le Vélo Club Dolois prône des valeurs d'équité

Ce sont deux femmes, Lilou et Orlane, qui ont porté les couleurs de l'équipe de France VTT lors de la course junior Union Cycliste International à Banyoles en Espagne – l'équivalent d'une coupe du monde Junior ! Elles ont terminé 20^e et 29^e.

Quant à Laura Lavry, dans la Team VTT pendant 6 ans, elle a fini 8^e sur 50 au Marathon du Roc d'Azur en octobre dernier, l'équivalent d'une coupe du monde tous niveaux. Un talent prometteur qui évolue à présent sur route dans un club de Chambéry et qui ambitionne le Tour de France féminin.

LE VÉLO AU FÉMININ

Du 30 juin au 23 juillet prochain, une équipe de 9 ambassadrices du projet "Donnons des Elles au vélo J-1" va parcourir le Tour de France à J-1 des hommes. Ces cyclistes s'arrêteront à Dole, ville-départ de la Grande Boucle, dans le but de promouvoir le cyclisme féminin et de développer la base de pratiquantes.



• les 9 ambassadrices seront au départ, à J-1 du Tour de France, le 8 juillet à Dole.

L'étape féminine Dole - Lausanne aura lieu le vendredi 8 juillet avec un rendez-vous fixé à 8h pour un départ prévu à 8h30 de l'ensemble des participantes. Le km 0 a été fixé au niveau de l'avenue du Maréchal Juin (D405) à proximité du rond-point avec la D7.

Les cyclistes du projet "Donnons des Elles au vélo J-1" étaient déjà venues à Dole en 2017 à J-1 du Tour de France. Sylvette Marchand, Adjointe au Maire en charge des Politiques sportives, les avaient accompagnées en vélo sur une partie de leur parcours jusqu'à Mont-sous-Vaudrey. "Ce sont des amatrices capables d'avoir un rythme très fort, je n'aurais pas pu aller plus loin", confie l'élue qui précise que "cette association fait la promotion du vélo et en particulier du cyclisme féminin. Elles démontrent et prouvent que les femmes sont capables, avec des potentiels différents, d'accomplir ce que les hommes font."

Combattre les inégalités

En 2021, l'association avait déjà organisé plus d'une cinquantaine d'événements en amont pour sensibiliser au cyclisme féminin avec notamment des sorties entre femmes cyclistes, des interventions scolaires sur la place des femmes dans le cyclisme ou des conférences et débats sur le projet. "Nous voulons aussi

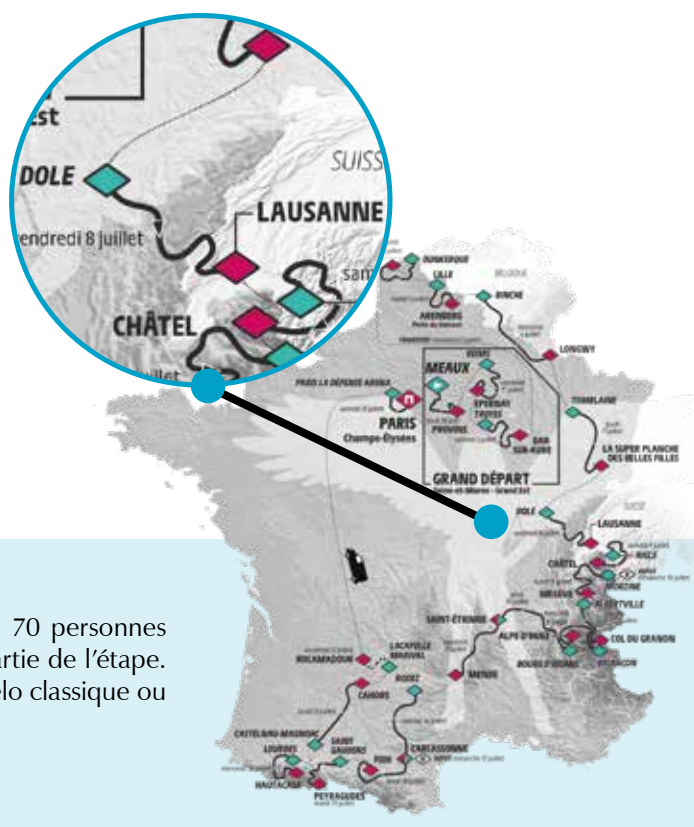
créer une grande fête itinérante du cyclisme féminin pendant le Tour de France" explique Marie-Clémence Koren, ambassadrice Grand-est. "Par notre action continue et pérenne, nous avons impacté la décision d'avoir un Tour de France Femme, qui revient après des années d'absence !".

Point de vue d'élue



Sylvette Marchand, Adjointe au Maire, en charge des politiques sportives

"À Dole, nous sommes sensibles à la promotion du sport au féminin. Il est essentiel de mettre l'action des filles qui font l'étape et du cyclisme de loisir en avant, sachant que nous avons le Vélo Club Dolois qui est performant aussi bien avec les hommes que les femmes. Bravo à eux tous !"



Courir avec elles

Si vous voulez participer à ce projet, le 8 juillet prochain, 70 personnes peuvent accompagner les ambassadrices sur tout ou une partie de l'étape. Elles sont réparties à égalité entre hommes et femmes, en vélo classique ou à assistance électrique.

L'inscription au préalable se fera sur le site www.donnonsdeselles.net dès le 30 mai.

SOCIÉTÉ DES AMIS DE PASTEUR : SUR LES TRACES DU GRAND SAVANT



• Le "Défi Pasteur" accompagne des classes jurassiennes dans des projets scientifiques.

Bientôt centenaire, cette association fondée en 1927 et reconnue d'utilité publique, œuvre pour faire rayonner la mémoire de Pasteur en favorisant la diffusion des sciences et la méthode expérimentale du grand savant, tout particulièrement auprès des jeunes publics. En cette année de bicentenaire de la naissance du célèbre jurassien, l'activité de l'association sera renforcée avec un programme riche d'animations.

Forte de plus de 200 membres, la société des Amis de Pasteur rassemble des adhérents qui ont pour point commun d'avoir une âme pasteurienne. Beaucoup sont médecins ou enseignants mais ce n'est pas un critère pour l'association qui reste ouverte à tout le monde et qui accueille des Dolois bien sûr, mais également des personnes des quatre coins de la France et de l'étranger, essentiellement d'Allemagne et de Suisse.

La Société des Amis de Pasteur souhaite favoriser la diffusion des sciences et de la méthode expérimentale de Pasteur, en lien avec les inspections

académiques, auprès des élèves du primaire. La Société a également mis en place le "Défi Pasteur", programme d'accompagnement des écoles du Jura dans des projets scientifiques.

2022 : année Pasteur

2022 est une année importante pour la Société des Amis de Pasteur qui va

multiplier les actions afin de mettre en lumière la vie et l'œuvre de l'illustre jurassien.

"C'est une merveilleuse occasion pour célébrer cet homme" explique Michel Maublanc, président de la Société des Amis de Pasteur depuis 2014. "Son œuvre et son existence même remettent en

Retour au XIX^e siècle – 21 & 22 Mai

Une grande manifestation populaire, festive et joyeuse, aura lieu dans les rues du centre-ville, plongeant Dole 200 ans en arrière, au XIX^e siècle.

De vieux métiers artisanaux, tels que tonnelier, cordelier, tanneur, brodeuse, luthier ou encore verrier, seront présentés, un défilé de la Garde Impériale de Napoléon, dont le père de Pasteur était un fervent admirateur, sera organisé, d'anciennes calèches circuleront dans les rues aux côtés de passants en costume d'époque accompagnés en musique par des orchestres de rue... Tout cela contribuera à plonger Dole dans une ambiance d'un autre siècle, du temps de Pasteur.

Enfin, des jeux comme le "Pasteur quizz" destinés aux familles le samedi et une enquête "Pasteur" le dimanche à travers la ville compléteront ce week-end festif.

Rdv dès 11 h, le samedi 21 mai, pour l'inauguration du week-end sur l'esplanade de la médiathèque.



perspective la période que nous vivons actuellement. C'est en effet son esprit critique qu'il importe à l'association de bien transmettre aux jeunes générations" poursuit-il. "Sa curiosité, sa persévérance, son goût du travail acharné, et sa rigueur sont la base de sa méthode et de ses démarches scientifiques."



• Michel Maublanc, Président de la Société des Amis de Pasteur

AGENDA

Outre la sortie du Timbre Pasteur et de la brochure d'une soixantaine de pages édités en février dernier, plusieurs manifestations sont au programme :

• Fête populaire "Sur les Traces de Pasteur"

21 & 22 mai

• "Vous avez tort Monsieur Pasteur"

juin / juillet

Déambulations théâtrales par la troupe des Zurbains.

• La Louis-Pasteur 28^e édition

août

course cyclosportive

• Présence au Week-end Gourmand du Chat Perché et 4 Conférences de l'Université Ouverte

octobre

• Participation au rassemblement national des centres pilotes "Main à la pâte"

novembre

• Cérémonie du 200^e anniversaire de Louis Pasteur.

27 décembre

À noter que tout au long de l'année scolaire, des concours dans les écoles, collèges et lycées auront lieu avec "S'il te plaît, raconte-moi Pasteur" des CM1 jusqu'à la 3^e, et des concours d'éloquence pour les lycéens sur "La vérité scientifique au XXI^e siècle" avec l'AMOPA, Association des Membres de l'Ordre des Palmes Académiques.

+ d'infos :

Société des Amis de Pasteur
43, rue Pasteur 39100 Dole
Tél. 03 84 72 60 61
amisdepasteur@free.fr
www.amisdepasteur.fr

ROTARY CLUB : SALON ARTS ET LIVRES – 2 & 3 AVRIL 2022

Le Rotary Club de Dole organise son quatrième salon "Dole Arts et Livres", les samedi 2 et dimanche 3 avril au Manège de Brack de 10h à 18h. L'entrée est gratuite.

Près d'une trentaine d'écrivains et autant d'artistes seront à l'écoute du public pour commenter et proposer leurs œuvres. C'est une rencontre littéraire et artistique incontournable et diversifiée qui mettra en avant les auteurs et créateurs d'aujourd'hui et de demain.

Le dimanche 3 avril à 16h, une vente aux enchères d'œuvres des artisans exposants clôturera cette manifestation, sans oublier la traditionnelle tombola et le prix du salon décerné pour la 1^{ère} fois à un écrivain et un artiste. Le Rotary Club de Dole versera alors les fonds récoltés à deux associations locales, à savoir le Centre de Formation des Apprentis dans les métiers de l'Industrie (CFAI), qui forme près de 150 personnes par an, et la Société des Amis de Pasteur, association reconnue d'utilité publique qui, dans le cadre de "Pasteur 2022", va amplifier son action éducative envers les jeunes.



FÊTE DES VOISINS: ÇA SE PRÉPARE !

Après deux années de suspension en raison de la pandémie de Covid, "La fête des Voisins" fait son retour en 2022 !

Les dates proposées sont les vendredis et samedis 10 & 11 juin, 17 & 18 juin et 24 & 25 juin. Si vous souhaitez devenir "réfèrent" de quartier pour ces "fêtes", nous vous invitons à une réunion de préparation le jeudi 14 avril 2022 à 17h30 dans la salle de réunion de l'Hôtel d'Agglomération (en face de la Mairie).

+ d'infos : contactez la Mairie par tél au 03 84 79 79 48 ou par e-mail à m.audibert@dole.org

Des engagements assumés !

2022 rimera avec le bicentenaire de la naissance de Louis Pasteur, le 60^e anniversaire de notre jumelage avec Lahr et de nombreux projets importants pour le dynamisme de Dole et le bien-vivre des Dolois : la 2^e phase du Plan Vélo, le Plan "Nouvelles Générations" pour les écoles et, bien entendu, le lancement du "Plan Séniors". Ce dernier affirme, enfin, une politique volontariste pour nos aînés. Dole, avec près de 3000 séniors de plus de 75 ans, ne peut plus se passer d'hébergements adaptés. Face au vieillissement, la capacité d'une ville à proposer des solutions nouvelles, calibrées en fonction des situations et pour tous les revenus, était indispensable ! Ce Plan répond aux besoins grâce à trois schémas d'hébergements collectifs, dont "les Paters" rénové et agrandi, et une solution de logements pavillonnaires. L'agitation autour de la Résidence Autonomie du Val d'Amour est née de la politisation de ce projet par certains élus, faisant peu de cas du respect de la quiétude des résidents. Cette instrumentalisation est d'autant plus irresponsable qu'elle reste sourde aux solutions proposées durant les travaux. La vraie responsabilité politique c'est d'avoir le courage d'assumer de ne pas laisser nos aînés dans un bâtiment vétuste et inadapté, que ces mêmes personnes n'ont eu la volonté de réhabiliter lorsqu'elles le pouvaient ! Pleinement respectueuse de chaque situation individuelle, la municipalité propose des solutions et un accompagnement personnalisé.

Jean-Baptiste Gagnoux - Isabelle Girod - Isabelle Mangin - Mathieu Berthaud - Sylvette Marchand - Stéphane Champanhet
Justine Gruet - Daniel Germond - Frédérique Dray - Philippe Jaboviste - Maryline Mirat - Alexandre Douzenel - Patricia Antoine
Jean-Pierre Cuinet - Isabelle Delaine - Nathalie Jeannet - Jean-Philippe Lefèvre - Mohamed Mbitel - Catherine Nonnotte-Bouton
Jean-Michel Rebillard - Jean-Pascal Fichère - Claire Bourgeois-République- Jacques Péchinot - Catherine Demortier
Laetitia Cussey - Paul Roche - Blandine Cretin-Maitenaz - Patrice Cernela - Christine Mugnier

Les politiques nationales ont beaucoup d'influence sur les politiques locales. La baisse des dotations de l'Etat contraint parfois. Les subventions à destination des communes incitent souvent. Ainsi, nous avons en mémoire les objectifs initiaux de la ville pour la rénovation des écoles bien en deçà de l'enjeu climatique (20 à 30% d'économie d'énergie), revus à la hausse (49 à 69%) pour percevoir des subventions. Combien de pistes cyclables, de « grands plans », de « projets » de la ville sont davantage le fruit d'un effet d'aubaine imputable à des subventions qu'à une volonté initiale ? C'est très souvent le cas pour les projets qui concernent la transition écologique. On ne peut pas dire que les politiques nationales soient actuellement suffisamment ambitieuses en objectifs et généreuses en subventions aux communes, mais elles parviennent néanmoins à infléchir les choix des collectivités locales les moins volontaristes comme la nôtre. Penser globalement, agir localement, c'est aussi avoir conscience que nos choix pour la politique du pays influencent aussi notre cadre de vie immédiat.

groupevertetouvert@ecomail.fr ; facebook.com/GroupeVertEtOuvert/

Hervé Prat, Laetitia Jarrot Mermet, Nicolas Gomet

Notre hôpital se meurt.

A l'heure où nous écrivons ces lignes, la chirurgie conventionnelle de l'hôpital risque de fermer au 1er avril. Une fracture, une opération de la hanche, un accident de la route... Ce ne serait plus à l'hôpital Louis Pasteur que les patients seraient pris en charge mais à Besançon et cela pour toute intervention en urgence ou qui nécessiterait une hospitalisation. Malgré la mobilisation de la population, des élu.e.s, des soignant.e.s, du Comité de défense des hôpitaux publics, l'ARS applique, au nom d'une logique comptable, les directives gouvernementales. Après la fermeture, ces dernières années, de services (réanimation), de lits, et la suppression de postes, ce serait le coup de grâce porté à ce service public garant de l'égalité pour l'accès aux soins sur notre bassin de vie qui représente 100 000 personnes ! Il n'est pas acceptable, alors que la santé est un droit, que la population perde cet accès aux soins de proximité. Ce serait une atteinte au rayonnement de Dole et à son attractivité. Ensemble, continuons à nous rassembler pour le droit à la santé et exigeons le maintien de la chirurgie conventionnelle à l'hôpital Pasteur. Notre hôpital doit vivre !

Le Collectif Ensemble Dole : Ako Hamdaoui, Nadine Herrmann, Timothée Druet.

contact@ensembledole.fr - <https://ensembledole.fr>



DOLE
Pupitres
EN
liberté
SAM.2-DIM.3
AVRIL

7^e
édition

48h
DE MUSIQUE
CLASSIQUE

www.sortiradole.fr

FESTIVAL DES ARTS PUBLICS

CIRQUE

&

FANFARES

4-5 JUIN 2022 DOLE GRATUIT